

Муниципальное казённое учреждение
Управление образования Администрации Пошехонского
муниципального района

Муниципальное бюджетное учреждение
дополнительного профессионального образования
«Информационно-образовательный центр»

***Традиции краеведческой
деятельности в системе
образования Пошехонского
муниципального района***



г.Пошехонье

2017 год

Муниципальная система образования Пошехонского МР включает 23 организации, осуществляющие образовательную деятельность, в том числе:

- 12 общеобразовательных организаций (1186 обучающихся);
- 7 детских садов 15 дошкольных групп в школах (505 воспитанников);
- 2 организации дополнительного образования детей (1024 обучающихся);
- 1 организацию для детей, нуждающихся в психолого-педагогической и медико-социальной помощи (1000 детей);
- 1 организацию, осуществляющую информационно-методическое сопровождение деятельности образовательных организаций (228 педагогических и руководящих работников).

Краеведение вносит в окружение человека высокую степень духовности, без которой человек не может осмысленно существовать.

Д. С. Лихачев

История родного края – это тот благодатный материал, на котором воспитывается не одно поколение пошехонских школьников. Эта работа имеет свои традиции, а благодаря школьным краоведам наполняется содержанием и новым смыслом. Ежегодно в муниципальной системе образования реализуются образовательные проекты краеведческой направленности, проводятся исследовательские конференции и конкурсы. На базе образовательных организаций Пошехонского района функционирует семь музеев и музейных комнат, три из которых прошли паспортизацию и включены в реестр «Школьные музеи России». Наши юные краеведы имеют достижения не только на региональном, но и всероссийском уровне. Опыт муниципальной системы образования по организации краеведческой работы представлен в данном издании.

Баловские краеведческие чтения

Баловские краеведческие чтения проводятся в честь Алексея Васильевича Балова, талантливого пошехонца, краеведа и этнографа опубликовавшего в конце XIX – начале XX века около ста работ о Пошехонском крае. Первые Баловские чтения прошли в 1999 году в рамках 7-дневного международного научно-методологического семинара «Русская народная культура и её этнические истоки», который проводился институтом мировой литературы им. А.М.Горького РАН.



А.В.Балов
(1861-1913)

Цель проведения чтений: создание условий



для открытия краеведческих знаний по истории, природе и духовной культуре родного края и осознания роли Пошехонской земли в отечественной и мировой истории.

К участию в чтениях приглашаются авторы краеведческих и научно-исследовательских работ о истории, археологии, этнографии, культурном и природном наследии, традициях и людях Пошехонского

района, обладатели краеведческих находок, нематериального культурного наследия края. Возраст участников не ограничен. Чтения проходят один раз в два года. В июле 2016 года состоялись IX Баловские краеведческие чтения.

С 1996 года в районе проводятся краеведческие чтения школьников, позднее, по аналогии со взрослыми, названные малыми Баловскими краеведческими чтениями школьников. Чтения проводятся с целью развития образовательной деятельности обучающихся средствами туризма и краеведения, формирования интереса обучающихся к исследовательской деятельности. Участниками малых Баловских краеведческих чтений являются учащиеся образовательных организаций Пошехонского МР 11-18 лет. Они стали главным событием в краеведческой деятельности образовательных учреждений, успешно решая задачи воспитания, уважения к культурному и историческому прошлому, традициям своей малой родины как части России, формирования интереса обучающихся к исследовательской деятельности.

Районный Фестиваль русской народной культуры «Русская душа»

Фестиваль «Русская душа» среди воспитанников дошкольных образовательных учреждений, дошкольных групп и начальных классов школ прошёл в 2012-2014 гг. с целью актуализации представлений детей дошкольного и младшего школьного возраста о национальной культуре русского народа, родного края, формирования ценностного отношения к духовному наследию.

Организационно-методическое обеспечение и проведение Фестиваля осуществлялось МКУ Управлением образования Администрации Пошехонского МР, МБУ «Информационно образовательный центр», МДБОУ ДС №7 «Улыбка»

Основные задачи Фестиваля:

- совершенствование муниципальной системы духовно-нравственного воспитания и развития дошкольников и младших школьников;
- приобщение детей к традициям и ценностям русской народной культуры, нравственным ценностям;
- развитие детского творчества на лучших образцах отечественной культуры;
- воспитание духовно-нравственных качеств личности, любви к Родине;



- формирование коммуникативных навыков у дошкольников;
- распространение лучших образцов профессионального опыта педагогических работников образовательных учреждений по реализации духовно-нравственного воспитания и развития детей;
- обмен опытом среди педагогов в области изучения и использования обрядовой культуры в современной практике.

Содержание Фестиваля:

- русский народный праздник «Весёлая Ярмарка» (дети дошкольного возраста) - ноябрь, 2012 г.
- викторина познавательно-исследовательской направленности «Юные знатоки Пошехонского края» (дети дошкольного и младшего школьного возраста) - февраль, 2013 г.

- конкурс чтецов, посвященный поэтам родного края «Красива сторона родная» (дети дошкольного и младшего школьного возраста) - апрель, 2013 г.
- конкурс для педагогов «Русская горница» - интерактивное мероприятие (с детьми, родителями) с использованием музейной зоны ОУ (воспитатели детских садов, учителя начальных классов)-ноябрь, 2013 г.
- конкурс театрализованных спектаклей «Рождественская звезда» (дети дошкольного и младшего школьного возраста) - январь, 2014 г.
- праздник «Красна девица, да добрый молодец - всяк хорош на свой образец!» - март, 2014 г.

Результаты:

- разработана модель воспитательной деятельности по духовно-нравственному и патриотическому воспитанию детей старшего дошкольного возраста «Всё, что Родиной зовем!» (автор И.В. Карасёва);
- выпущен сборник «Русская горница» (сценарии праздников и конспекты организации непосредственно образовательной деятельности по приобщению детей дошкольного и младшего школьного возраста к истокам народной культуры);
- опыт работы по приобщению детей к русской народной культуре в рамках проведения районного фестиваля «Русская душа» представлен на районных Баловских чтениях (2014);
- наработан пакет методического материала (информационный материал для родителей, сценарии встреч, гостиных, детско-родительских клубов; конспекты коллективных творческих дел, образовательных событий по приобщению детей старшего дошкольного и младшего школьного возраста к традициям православной и народной культуры).



Муниципальный образовательный проект «Земля Пошехонья - от края до края!»

Идея проекта: формирование и развитие личности, мотивации, инициативы, способностей детей через включение их в исследовательскую, познавательную, игровую, проектную, художественно-творческую деятельность на основе краеведческого материала Пошехонской земли и в связи с 240 летием (в 2017 году) со дня образования города Пошехонье.

Цель проекта: создать условия для развития духовно-нравственного потенциала дошкольников через построение целостного педагогического процесса в районе, основанного на культурных ценностях родного края и интеграцию всех субъектов образовательного процесса.

Автор проекта: И.В. Карасёва, старший воспитатель МДБОУ ДС №7 «Улыбка».



Целевые группы проекта:

воспитанники дошкольных образовательных учреждений, педагоги, родители. В реализацию проекта вовлекаются социальные партнеры: библиотека, музей, учреждения

дополнительного образования, представители общественности и уважаемые люди района (поэты, художники, мастера-умельцы, спортсмены и т.д.).

В основу проекта положена идея событийно-интегративного подхода, задача которой преобразовать традиционную мероприятийную деятельность в систему социального творчества и проектирования социально-культурных событий, обеспечивающую продуктивность, востребованность и удовлетворенность всех участников образовательного процесса.

Содержательная компонента проекта включает шесть познавательно-туристических маршрутов:

1. Познавательно-туристический маршрут «Сохрани, землю Пошехонскую!» (экологическое воспитание) - МДОУ Яснополянский ДС.

2. Познавательно-туристический маршрут «Ярмарка пошехонских ремёсел» (художественно-эстетическое воспитание) - МОУ ДС №8 «Сказка».

3. Познавательно-туристический маршрут «О том, что дорого и свято...»



(духовно-нравственное и патриотическое воспитание) - МДБОУ ДС №7 «Улыбка».

4. Познавательно-туристический маршрут «Пошехонский край - любви и знай» (интеллектуальное развитие) - МБДОУ ДС №2 «Рябинка».

5. Познавательно-туристический маршрут «Пошехонье-край спортсменов» (физическое развитие) - МОУ ДС №3 «Ручеек».

6. Познавательно-туристический маршрут «Жизнь без опасностей» (социальное развитие) - МДОУ ДС №1 «Матрёшка».

Деятельность в рамках реализации познавательно-туристических маршрутов направлена на подготовку к заключительному образовательному событию - финальному фестивалю «Земля Пошехонья-от края до края!» посвященному 240-летию города Пошехонье в 2017 г.



«Туристско-краеведческая экспедиция «Край мой Пошехонский»

Идея проекта: развитие детского образовательного туризма.

Цель проекта: создать условия для освоения учащимися района духовных, культурных и природных ценностей родного края.

Задачи проекта:

- расширение знаний подрастающего поколения об историческом, культурном и природном наследии родного края;
- активизация познавательной деятельности обучающихся, развитие их интеллектуальных и творческих способностей;
- создание условий для формирования гражданской ответственности и патриотизма как важнейших духовно-нравственных и социальных ценностей.

Участники проекта: проект реализуется с октября 2014 года по инициативе МКУ Управления образования МБУ ДО ЦДТ «Эдельвейс» совместно с общеобразовательными организациями Пошехонского района. В Экспедиции участвуют обучающиеся образовательных учреждений Пошехонского района всех типов и видов. Участие в Экспедиции – групповое. Возраст участников: от 8 до 17 лет.

Результаты проекта:

За период реализации проекта образовательными организациями было разработано 45 экскурсионных маршрутов различной тематической направленности, проведены творческие конкурсы: конкурс фотографий; конкурс лучшего



логотипа туристического объекта; конкурс отзывов-сочинений. По итогам двух этапов проекта в 2014-2016 гг. было совершено 38 экскурсионных поездок, каждая из которых включала не менее двух маршрутов. Их участниками стали 802 юных туриста. С января 2017 года дан старт третьему этапу Экспедиции, в течение которого организаторами и руководителями туристических объектов планируется разработка дополнительной образовательной программы «Познай Пошехонский край». Продолжатся, ставшие традиционными, экскурсии для обучающихся и взрослых по туристическим объектам района. Итогом Экспедиции станет хрестоматийный сборник, включающий интересные сведения об историческом, культурном и природном наследии Пошехонского края.

Районный сетевой проект «Школьная Атлантида»

Идея проекта: собрать информацию о закрытых школах Пошехонского района.

Цель проекта: изучить историю системы образования Пошехонского муниципального района.

Организатор проекта: МОУ Ермаковская СОШ.

Участники проекта: педагоги и ученики 14 образовательных учреждений района.

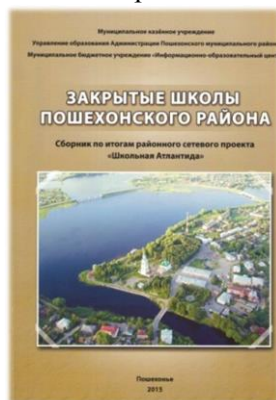
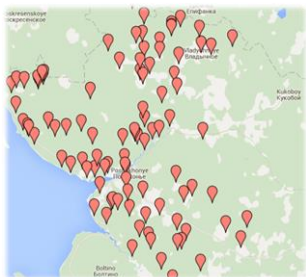
Задачи проекта:

- создать информационный ресурс (сайт) в сети Интернет «Закрытые школы Пошехонского МР»;
- создать карту закрытых школ Пошехонского МР;
- издать сборник «Закрытые школы Пошехонского МР»;
- способствовать организации совместной проектной, исследовательской работы учащихся и педагогов по краеведению.

Результаты проекта:

Участниками проекта была собрана интересная и разнообразная информация о 99 из 104 школ, закрытых на территории Пошехонского района в XX веке. Неоценимый вклад на этапе сбора и анализа информации оказали педагоги и выпускники ныне закрытых школ, жители деревень, в которых эти школы существовали. Итоги исследовательской деятельности были размещены на сайте проекта <https://sites.google.com/site/zakrytyeskolyposehone/>

В 2015 году шла кропотливая работа над сборником по материалам проекта. В нём представлена информация о 99 школах, в разное время существовавших в Пошехонском районе (местоположение, годы существования, краткие сведения из истории школ, известные ученики и учителя), а также фотоматериалы из школьных архивов. Благодаря вышедшему сборнику собранные материалы стали доступны и полезны не только для педагогического сообщества, но и для всех, кому интересна история образования района.



Районный проект «Литературная карта Пошехонского края»



Идея проекта:

создать краеведческий ресурс, содержащий информацию о местных поэтах, вкладе пошехонцев в историю литературы, литературных событиях современности и предоставляющий площадку для творчества начинающих

поэтов и юных исследователей.

Цель проекта: изучить вклад Пошехонского края в развитие литературных традиций России.

Задачи проекта:

- создать информационный ресурс (сайт) в сети Интернет «Литературная карта Пошехонского края»;
- активизировать изучение литературного краеведения в образовательных учреждениях Пошехонского района;
- предоставить возможность публикации и обмена материалами всем, кто интересуется литературным наследием Пошехонского края;
- способствовать организации самостоятельной исследовательской деятельности учащихся по литературному краеведению.

Участники проекта: учителя русского языка и литературы, члены Пошехонского местного отделения ЯО АССУЛ, методисты МБУ ДПО «Информационно-образовательный центр».



Результаты проекта: Сформирован информационный ресурс в сети Интернет «Литературная карта Пошехонского края» (адрес <http://iocpsh.edu.yar.ru/>). При отборе имен использовалась связь литературных персоналий с Пошехонским краем в его современных

границах. Это, в первую очередь, литераторы, родившиеся и творившие на пошехонской земле, родившиеся в Пошехонье, но уехавшие из родных мест, а также люди, прибывшие в Пошехонский район и ставшие нашими земляками. Собранные и систематизированные материалы проекта «Литературная карта Пошехонского края» дают прекрасную возможность использования литературоведческих сведений в учебном процессе. Работа над проектом продолжается.

Региональный Интернет-проект «Попади в десятку!»

В 2016 году школы Пошехонского района стали участниками регионального Интернет-проекта «Попади в десятку!». Проект проводился с целями выявления уникальных географических мест, объектов Ярославской области, не включённых в региональный и федеральный реестры, возрождения интереса к изучению ярославской земли. В районе есть уникальные места и объекты, которые не включены ни в один реестр, но были выявлены и исследованы пошехонскими школьниками и учителями. В проекте «Попади в десятку!» включились пять образовательных учреждений, которые представили шесть объектов. Четыре из представленных объектов стали победителями проекта.



Объект **«Наличники деревни Негановское»** представлен учениками Белосельской школы. В течение 3-х лет они под руководством педагога Черновой И.Ф. изучали наличники Пошехонского края, и в качестве объекта представили уникальную деревню Негановское с её щедро украшенными домами.

Объект **«Захоронение представителей древнего рода Голенищевых-Кутузовых»** был выявлен при подготовке и проведении IX Баловских краеведческих чтений. Педагоги Белосельской школы восстановили историю и разработали образовательный туристический маршрут. Их статья об объекте в научном стиле отмечена экспертами среди лучших. Ведётся работа по сохранению памятника.



Объект **«Родник на левом берегу реки Вожерка»** представлен командой Пятницкой основной школы. Они несколько лет восстанавливали имеющий богатую историю и ценность для местного населения родник. Работа команды была отмечена при подведении итогов проекта как лучшее исследование команды обучающихся.



Объект **«Бурсацкий сад на берегу реки Пертомки»** - липовый сад, посаженный воспитанниками Пошехонского духовного училища. Объект представлен средней школой №2 г.Пошехонье, которая располагается в комплексе зданий духовного училища. Работа команды также была отмечена как лучшее исследование команды обучающихся.

Дом-музей братьев Королёвых Вошиковской основной школы имени А.И. Королёва

Открытие музея состоялось 9 мая 1987 года. Его основателем является Иванова Вера Алексеевна, учитель истории Вошиковской школы. Здание музея построено по проекту дома, в котором жила семья Королёвых в деревне Ильинское. В этой семье выросло семь сыновей, все они ушли на фронт, и все погибли: двое в советско-финской войне, остальные – в Великой Отечественной.



Первый зал музея – комната семьи Королёвых. Экскурсия по экспозиции знакомит посетителей с историей членов семьи, здесь можно увидеть их личные.



Во втором зале музея представлены более подробные сведения о старшем из братьев, Герое Советского Союза Александре Игнатьевиче Королёве. Здесь же, находится экспозиция о выпускнике школы, известном ярославском поэте-фронтовике Иване Алексеевиче Смирнове. В экспозиции собраны почти все сборники поэта, представлены интересные фотографии и документы.

Третий зал музея знакомит экскурсантов с экспозицией «Моя Вошиковская школа». Благодаря её материалам можно проследить историю школы с момента открытия в 1867 году до современности. В зале представлена информация о земляке, основателе Александровского двухклассного училища в Вошикове, Действительном Статском Советнике, Меркурии Елизаровиче Комарове.

Первоочередной задачей музея является сохранение имеющегося фонда, а также его пополнение новыми экспонатами. На базе музея проводится исследовательская деятельность, сохраняется традиция проведения экскурсий детьми. Музей посещают обучающиеся общеобразовательных школ, студенты, представители различных организаций не только Пошехонского, но и других районов Ярославской области. Музей интересен и туристам из других регионов, например, г. С-Петербурга. **Музей входит в реестр «Школьные музеи России».**

Историко-краеведческий музей имени А.А. Ивановой Колодинской средней школы

Школьный историко-краеведческий музей был создан в 1987 году по инициативе директора школы, учителя русского языка и литературы Ивановой А.А. и учителя истории Бокаревой Н.П. В апреле 2011 года музею было присвоено имя его создателя, Заслуженного учителя РФ Ивановой Александры Алексеевны.

Музей состоит из трех залов.

Первый зал **«История Колодинского края»**. Здесь представлено большое количество фотографий, личных вещей жителей Колодинского края, альбомов, исследовательских работ учащихся.



Второй зал **«Русская горница»**.

Представлен интерьер русской горницы (светлицы) конца XIX - начала XX века, а также выставки утюгов, русских национальных костюмов, образцов ткачества и вышивки.



Третий зал **«Предметы крестьянского быта»**. Представлены различные предметы из дерева, металла, глины, а также предметы домашнего женского труда.

Музей создавался и пополнялся многими поколениями школьников, которые проходили школу музея: в роли экскурсоводов, оформителей, в составе группы «Поиск».

Большую работу проделали педагоги и учащиеся по установлению места захоронения жертв бело-зелёного мятежа 1918 г. Богатый материал собран по истории края: хутора Колодинского края; Колодинский край в годы Великой Отечественной войны; храмы Колодинского края; диалекты Колодинского края и т.д.

На базе музея проводятся встречи с интересными людьми, праздники русских ремёсел, музейные уроки, уроки мужества и нравственности, классные часы, фотовыставки. Ежегодно музей посещает более 300 человек. Это учащиеся и учителя школ района и области, родители, преподаватели и студенты различных учебных заведений, учёные, местные жители. **Музей входит в реестр «Школьные музеи России».**

Комплексный музей Белосельской школы

Музей открыт: 25 августа 2015г, в марте 2016 года пройдена паспортизация и получен официальный статус «Музей образовательной организации». Музей находится на втором этаже здания дошкольной группы Белосельской школы и занимает 4 комнаты общей площадью 69м², имеет краеведческую направленность. В музее располагаются четыре экспозиции.

Предметы русского быта. Начало создания 2007год. Первые собиратели экспонатов - воспитатели дошкольной группы Чернова Т.М. и Чернова В.П. Экспозиция предметов русского быта насчитывает около 200 экспонатов, время создания которых - конец XIX - XX вв. Демонстрируется разнообразная глиняная посуда, швейные машинки, прялки, жернова, утюги, предметы мебели.

Природа родного края. В экспозиции представлена коллекция бабочек местной фауны. Автор коллекции – учитель Чернов А. Н. Экспонаты были отловлены в окрестностях села Белого в ходе исследовательской работы с 2012 по 2015 гг.



Творчество художника Чернова А.А. Картинная галерея произведений Чернова Алексея Александровича насчитывает 30 картин, подаренных школьному музею. Экспозиция была создана в 2015 году учителями школы – Черновым А.Н. и Черновой И.Ф. На сегодняшний день это самая посещаемая выставка музея. Разработана экскурсия, где рассказывается о жизни и творчестве учителя и художника Чернова А.А.



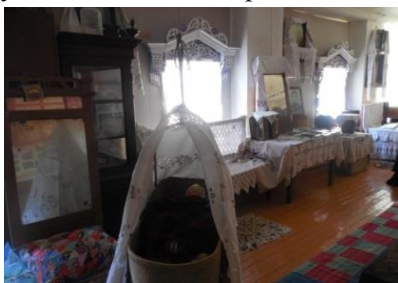
Музей кукол. Начало создания 2013 год. Идея и воплощение замысла принадлежит воспитателю дошкольной группы Рожиной И.З. В музее находится более 60 самых разнообразных кукол: славянские куклы-обереги, игровые куклы, авторские, куклы советского периода.

Музей входит в реестр «Школьные музеи России».

Музейная комната Кременевской основной школы

Работа по созданию музея началась в 1984 году учениками и учителями школы. На данное время в музейной комнате хранятся 290 экспонатов, которые представлены в шести экспозициях.

Экспозиция **«Крестьянский быт»**. Здесь можно увидеть прялку, рубель, чугунок, ткацкий стан, рукоделия, корыта, ковши и многие другие предметы быта крестьянской семьи XIX – начала XX столетия.



В экспозиции **«Колхоз «Новая Кештома»** имеется большое количество фотографий, иллюстрирующих колхозную жизнь, вымпелы, грамоты, предметы из обихода колхозников.



Экспозиция **«Никто не забыт, ничто не забыто»** включает фотографии односельчан, участников Великой Отечественной войны, письма, похоронки, грамоты и медали, газетные статьи, работы учащихся о жителях села, воевавших на фронтах Великой Отечественной войны, и о тружениках тыла. Её продолжением служит экспозиция **«Наши земляки»**, где представлена информация о Герое

Советского Союза Расторопове Борисе Павловиче, а также о тружениках колхоза, награжденных орденами.

В экспозиции **«Образование»** можно увидеть фотографии и предметы, иллюстрирующие школьную жизнь в разные годы XX века.

Экспозиция **«Детский дом № 74»** посвящена детям из блокадного Ленинграда. Здесь можно увидеть фотографии, иллюстрирующие жизнь в детском доме, распорядок дня и правила поведения, предметы быта, письма.



В экспозиции **«Палеонтология»** представлены окаменелости и отпечатки организмов, живших миллионы лет назад и найденных во время экскурсий по родному краю.

В стенах школьного музея проводятся экскурсии, музейные уроки, уроки мужества, экспонаты музея часто используются на классных часах, открытых мероприятиях

Музейная комната Пятницкой основной школы

Музейная комната открыта в 2007 году, на сегодняшний день насчитывает более 100 экспонатов XIX века. Это предметы быта, которыми пользовались наши предки в прошлом. Они собраны учителями, учащимися и местными жителями с целью изучения истории своего края, школы, выдающихся личностей. В комнате представлены три экспозиции.

Экспозиция **«Русская изба»**. В ней представлены предметы быта деревенского дома, инструменты ремесленников, одежда и личные вещи жителей различных исторических периодов Холмовского края.



Экспозиция **«Как рубашка в поле выросла»** рассказывает о том, какими инструментами и приспособлениями пользовались женщины для обработки льна от его сбора и переработки до изготовления нитей.

Экспозиция **«Льняные смотрины»**. Здесь собраны льняные вещи: скатерти, рушники, вышивки, подзоры, занавески, приданое для младенцев, кружево, рубахи, лоскутное одеяло.

Экспозиция **«Ремёсла Холмовского края»** представлена предметами ремесленников: глиняная посуда, плетёные изделия из лозы, елового корня, бересты, кузнечные изделия; предметы для прядения; приспособления для изготовления валенок.



Музейная комната Покров – Рогульской средней школы

В 1972 году учащимися школы под руководством учителя Александра Михайловича Петрова была создана музейная комната.

Все экспонаты представлены по направлениям:

- «Наши земляки – ветераны революций, боевой и трудовой славы»;
- «Вещественные памятники по истории нашего края»;
- «Подарки от земляков»;
- «История нашего края»;
- «Наша родная школа».

Музей является важным звеном в процессе передачи нравственных и культурных



ценностей от поколения к поколению, способствует развитию творческой инициативы детей и педагогов по сохранению и изучению истории родной школы, родного села, воспитанию гражданственности и патриотизма.

Много лет хранилась в школьном музее сабля. В 2015 году после проведённой исследовательской работы она была представлена на малых Баловских чтениях в качестве краеведческой находки. Выяснилось, что официальное название экспоната – сабля русская легкокавалерийская образца 1809 г. Состояла на вооружении русской армии с 1809 по 1819 годы.



Работа в школьном музее продолжается. Собранный материал используется педагогами и учащимися на уроках, при подготовке внеклассных мероприятий, будет полезен всем, кто интересуется историей села и района.

Музейная комната Владыченского детского сада

Музейная комната Владыченского детского сада продолжает традиции краеведческого музея Владыченской средней школы, сохранив экспонаты и материал, собранный не одним поколением учеников, учителей и воспитателей.

В 1965 – 1966 учебном году к 100 летнему юбилею Владыченской школы по инициативе директора Барабанова П.И. и учителей Трофимова В.Н. и Шашурова В.А. в школе создается и открывается малая Третьяковка и музей боевой славы. Ученики под руководством учителей собрали материал о земляках, участниках Великой Отечественной войны. В музее проходили встречи с ветеранами, пионерские сборы, комсомольские собрания. Ежегодно музей пополнялся новыми материалами, исследованиями учеников.

В 1972-1973 учебном году первой в области в школе открывается



Ленинская комната, которая существовала до 1990 года.

Учителя Трофимов В.Н. и Шашуров В.А. вместе с учениками собрали материал по истории Владыченского края, истории деревень и хуторов, воспоминания тружеников тыла,

воспоминания участников первой мировой войны и многое другое.

Музейная комната детского сада – это не просто место расположения экспозиций или выставок, а многообразные формы деятельности, включающие в себя поиск и сбор материалов, встречи с людьми, их рассказы, проведение досугов и праздников, исследовательскую и проектную деятельность.



Адреса опыта

Образовательная организация	Руководитель	Сайт
МОУ ДОД Центр детского творчества "Эдельвейс"	Комарова Ольга Владимировна	http://cdt-psh.edu.yar.ru
МБОУ средняя школа №2 г.Пошехонье	Селезнева Ирина Юрьевна	http://sh2-psh.edu.yar.ru
МБОУ Белосельская средняя школа	Скобелева Любовь Алексеевна	http://76423s007.edusite.ru/
МБОУ Вошиковская основная школа имени А.И.Королёва	Хорошкова Маргарита Львовна	http://voschk-psh.edu.yar.ru
МБОУ Кременевская основная школа	Седжева Марина Юрьевна	http://kremsoh.ucoz.ru/
МБОУ Пятницкая основная школа	Серебряков Василий Николаевич	http://76423s024.edusite.ru /
МБОУ Ермаковская средняя школа	Вострилов Николай Валентинович	http://76423s005.edusite.ru/
МБОУ Колодинская средняя школа	Богоявленская Анна Александровна	http://76423s008.edusite.ru
МБОУ Покров-Рогульская средняя школа	Соколова Татьяна Алексеевна	http://76423s013.edusite.ru/
МДБОУ Владыченский детский сад	Козлова Ольга Владимировна	http://76423s006.edusite.ru
МДБОУ детский сад № 7 "Улыбка"	Бачурова Светлана Анатольевна	http://ds7-ulybka.edu.yar.ru/



Муниципальное казённое учреждение
Управление образования Администрации Пoshхонского
муниципального района
Россия, 152850, Ярославская область,
г.Пoshхонье, пл.Свободы, д. 8
e-mail: poshrono@rambler.ru
телефон (48546) 2-20-66
сайт: <http://poshrono.edu.yar.ru>

Муниципальное бюджетное учреждение
дополнительного профессионального образования
«Информационно-образовательный центр»
Россия, 152850, Ярославская область,
г.Пoshхонье, пл.Свободы, д. 8
e-mail: ioc_posh@mail.ru
телефон (48546) 2-29-50
сайт: <http://76423so22.edusite.ru>